

Bild 1. Öga i genomskärning. Hornhinnan är den genomskinliga strukturen vid pilen.

Pannus, plasmom och erosiv dermatit

Überreiters syndrom vill Katarina Lundgren i Örnsköldsvik läsa om. Det är enligt veterinär BERIT WAL-LIN HÅKANSON en relativt vanlig ögonsjukdom som är lätt att hålla i schack men som alltför ofta förblir odiagnostiserad. Hunden får därmed inte den medicin den så väl skulle be-höva.

Med syndrom menas en sjukdom med flera separata symtomgrup-per. Professor Otto Überreiter, aktiv i Wien på 1920-talet, var en av de första veterinära ögonspecialisterna. De tre symtom som ingår i hans syndrom kan förekomma tillsammans eller vart för sig. De hanteras numera ofta som vore de tre separata diagnoser: pannus, plasmom och en särskild hudförändring i inre ögonvrån, här kallad erosiv dermatit (av erosio, från erodere, att gnaga bort och dermatit, inflammation i huden).

Idag leds den veterinärmedicinska ut-vecklingen från USA. Kanske är det där-för det svåra namnet Überreiters syn-drom börjar falla i glömska. Amerikanen använder gärna korta och enkla namn utan exotiska bokstäver.

Pannus

Ursprungligen betecknade pannus ett spe-

ciellt ärr som bildas på ögat hos en person med sjukdomen trakom. Hos hund är pannus snarlik till utseendet, en ärrväv-nad som täcker den normalt kristallklara hornhinnan. Orsaken till pannus är en in-flammation i hornhinnans ytlager som an-griper båda ögonen samtidigt. Ett grårosa ärrsjok vandrar in från ögonvitan i yttre ögonvrån och drar in mot hornhinnans mitt. Snett över ögat startar samma pro-cess, som också skickar in likadan väv-nad. Obehandlad fortsätter pannus att breda ut sig från båda hållen. Först blir den nedre delen av ögat helt övervuxen och sedan sprider sig processen uppåt tills hela ögat är täckt av en matt, hudlik hinna. Ögat är då funktionellt blint.

Bakgrunden misstänks vara autoim-mun. Det betyder att immunförsvaret fel-aktigt driver en kampanj mot en viss egen vävnad. Hos en hund med pannus är det två av hornhinnans lager som upp-fattar varandra som fiender och ilsket försöker stöta bort varandra. I reaktio-nen engageras olika celler ur immunför-svaret, framför allt lymfocyter av varian-ten CD4+ och plasmaceller, celler som framställer antikroppar.

Många hundar har normalt en pig-mentfläck på ögonvitan som inte skall förväxlas med pannus.

Plasmom

Plasmom förekommer ungefär lika ofta som pannus, antingen samtidigt med pannus eller som separat symtom. Plas-mom angriper blinkhinnan, hundens tredje ögonlock, som normalt är blank

och mörkbrun. Blinkhinnan bleks då och förgrovas och hinnans, normalt släta, kant blir oregelbunden och flikig som ett tårtpapper. Karakteristiskt för plasmom är också röda knotttror på båda blink-hinnorna.

Suffixet -om i ordet plasmom anger en tumörlik natur. I mikroskopet visar sig plasmom bestå av plasmaceller och lym-focyter, samma celler som vid pannus. För ögat ser plasmom ut som små rosa-röda, blanka knutor, var och en stor som ett knappnålshuvud med eller utan mellanliggande diffust röda områden.

Erosiv dermatit

Pannus och plasmom är ungefär lika vanliga. Erosiv dermatit, det tredje del-symtomet i Überreiters syndrom, är där-emet sällsynt. Den ses som ett fuktigt sår i huden nedanför den inre ögonvrån. Of-tast är såren dubbelsidiga och likadana på båda sidorna.

Andra symtom

Pannus och plasmom är inte smärtsam-ma men många hundar visar mild irrita-tion från ögonen. De kisar en aning, har ett tunt slemflöde från inre ögonvrån och krafsar sig över ögonen eller gnuggar an-siktet mot marken, mot människor eller mot möbler och mattor. Hundar med ut-bredd pannus har nedsatt syn.

För enkelhetens skull får ordet "pannus" representera hela syndromet i texten ned-an.

Raser

Schäfern är den ras som är i särklass mest drabbad av pannus. På andra plats efter schäfern kommer hundar av schäfer-blandras där ena föräldern är schäfer och på tredje plats hundar som på annat sätt är nära släkt med schäfer. Ett fåtal fall av pannus ses hos belgisk vallhund, border collie och greyhound. I övriga raser är fe-nomenet ytterst sällsynt.

Behandling

Pannus kan inte botas men man kan hål-la hunden till synes frisk med mediciner. Man ger helt enkelt så mycket immun-hämmande medel som behövs för att få den symtomfri. För ett tidigare obehand-lat fall får man bäst resultat om man bör-jar med starka kortisondroppar och ger dem med täta mellanrum, så att man snabbt får symtomen under kontroll. Sen prövar man sig fram till lägsta under-hållsdos genom att ge dropparna allt gle-sare och eventuellt byta till svagare pre-parat. Behandlingen måste styras av en veterinär med erfarenhet av sjukdomen som undersöker ögat och ordinerar do-sen av medicin. Medicineringen får på inga villkor avbrytas. Gör man det så



Bild 2. Vänster öga hos en schäfer med lindrig pannus. Foto: Nils Wallin Håkanson.



Bild 3. Vänster öga hos en schäfer med obehandlat plasmom. Blinkhinnan är urblekt och rödsvullen. Kanten är oregelbunden. Foto: Nils Wallin Håkanson.

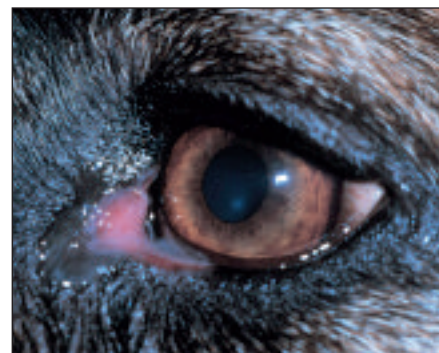


Bild 4. Vänster öga hos en tervueren med erosiv dermatit, en del av pannuskomplexet. Foto: Nils Wallin Håkanson.

kommer – inte genast, men efter en tid – ett återfall som är svårare att rå på. Vid upprepade återfall kan man helt tappa kontrollen över pannus.

I undantagsfall används ett preparat som innehåller cyklosporin A. Det har inga medicinska fördelar och är dessutom dyrt och licensbelagt. I vissa länder är pannus ett svårare problem än i Sverige. Där behandlas en del patienter med betastrålning och i enstaka fall med operation.

UV-ljus

Pannus påverkas negativt av ultraviolett strålning. I Sverige är fallen av pannus

hos hundar relativt lindriga tack vare vårt solfattiga klimat. De flesta av oss bor dessutom på låglandet där solljuset är mindre skarpt. På hög höjd däremot ställer det kortvågiga UV-ljuset till problem. Ju högre ovan trädgränsen man kommer desto mer ultraviolett ljus finns det. Det är dessutom framför allt UV-ljus av skadliga våglängder som ökar med höjden över havet. Exponeringen ökar ytterligare om ljuset reflekteras av snö eller vatten. En hund med pannus behöver förstärkt medicinering under fjäll- eller båtsemestern och kan ha nytta av ett par solbrillor eller en solskärm i hundmodell.

Avel

Det är allmänt accepterat att pannus är ärftlig men det finns inga vetenskapliga studier som visar hur pannus nedärvs. Djurägare och uppfödare rapporterar att vissa familjer av vissa linjer är särskilt drabbade medan andra inte har några fall alls av pannus. Hundar med pannus diskvalificeras från avel av Svenska Kennelklubbens grundregler eftersom de behöver livslång medicinering.

Berit Wallin Håkanson

Veterinär ögonspecialist BERIT WALLIN HÅKANSON arbetar vid Regiondjursjukhuset Strömsholm.

SAGT & GJORT

Nya böcker



Sticka till din hund

Författare: Anna Tillman
Natur och Kultur, 2007
Häftad, 128 sidor.

I Sticka till din hund finns beskrivningar på drygt 20 olika stickade modeller i varierande svårighetsgrad. Mönstren i boken är gjorda för att passa hundar med bröstmått från 41 cm till 72 cm.

I boken finns förutom beskrivningar även tekniska råd – hur gör man, hur byter man garn med mera. Boken lämpar sig alltså både för nybörjaren och den mer erfarna stickaren.



God mat till din hund

Författare:
Donna Twichell
Roberts
Natur och
Kultur, 2007
Häftad, 136 sidor.

God mat till din hund innehåller 50 recept på grytor, snacks, söta frestelser, festmat och recept anpassade efter hundar med speciella hälsoproblem.



Skäm bort din hund

Författare:
Jennifer Cermak
Natur och
Kultur, 2007
Häftad, 128 sidor.

Boken ger grunderna i motion, näringsbehov, lek, träning och uppföstran. Den ger också enkla recept på spa-produkter som passar alla hundar.

UPPFÖDARE!

**Du är väl medlem i
vår uppfödarklubb?
Om inte ring
eller maila till oss:**

Annika Norberg
annika.norberg@lantmannen.com

Linda Aspsjö Dahlgren
linda.dahlgren@lantmannen.com

Tel 0322-66 65 00 (växel)

